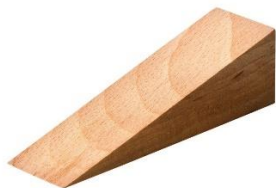


<https://www.obi.cz/dverni-zarazky/hettich-dreveny-klin-buk/p/2858140>



dřevěný klín Hettich/buk

Výhodou klínků Hettich/buk je jejich vysoce kvalitní zpracování, zatímco u dřevěného klínu č. 2 (oba produkty k dostání u OBI) se jedná o produkt, který vzhledem k méně kvalitnímu dřevu a zpracování nedoporučuji.

Balení klínu Hettich/buk obsahuje 4 klínky, k výrobě jedné klapky potřebujeme 2 klínky, které sklížíme do jednoho klínku s dvojnásobnou šířkou. Jestliže klínky nemají identické rozměry, docílíme souběžných ploch mírným posunutím klínků proti sobě. Ke sklížení je možno použít např. lepidlo Ponal, které je dobře mít pro různé čmeláčí potřeby a opravy vždy k dispozici:



Nejobtížnější krok je výroba vlastní transparentní klapky, která musí mít spodní okraj natolik vyhnutý ven, aby její forma umožnila čmelákům klapku při návratu do budky nazdvihnout a podlézt. K tomu se hodí deska z čirého polykarbonátu, přičemž existují kvalitní balení zboží z polykarbonátu, která umožňují změnu formy za poměrně nízké teploty. V mém případě jsem před ekologicky nezávadnou likvidací vysloužilého budíku z jeho displeje vyjmul vnější polykarbonátové „zasklení“,



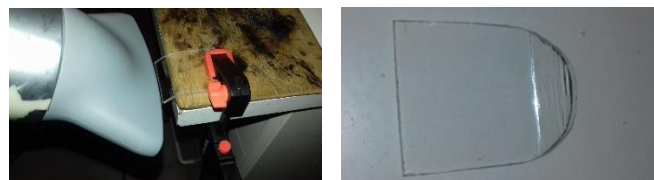
pomocí pilky na železo přirázil na potřebné rozměry 40 mm x 30 mm a pomocí vysoušeče vlasů o výkonu 2000 W na jedné z obou kratších stran v hloubce

<https://www.obi.cz/stavebni-zarizeni-a-stroje/dreveny-klin-c-2/p/5527866>



dřevěný klín č. 2

necelých 10 mm přihnul. Přitom jsem jednak z blízka na materiál pouštěl plný výkon fénu a jednak jeho hubičkou opatrně zkoušel materiál přihnout, až jsem zaznamenal úspěch:



Poté jsem dle nesčetněkrát ověřeného doporučení vynálezců přihnutý konec zaoblil a celou základní polykarbonátovou součást klapky na všech hranách obrousil. U sklíženého dřevěného klínku jsem spodní převislou část a špičatý konec klínku odřízl a zarovnal:



Následný krok (výletový otvor) je možno nejlépe provést vrtákem sukovníkem (Forstnerův vrták, 18–22 mm), nicméně i vrtačkou s obvyklými vrtáky (5–6 mm) je úspěch možný. K tomu vezmeme 1-Kč-minci a obkreslíme její obvod zhruba 25 mm od spodního okraje stojícího klínku a vyvrtáme po vnitřním obvodu kruhu pravidelně dírky skrz celý klínek:



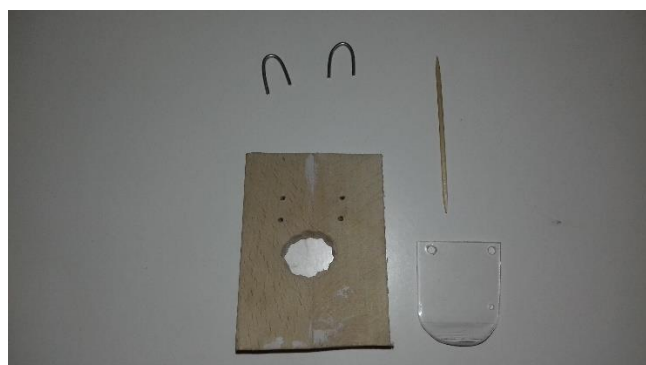
Poté buďto pomocí nože nebo vrtačky otvor klapky dokončíme a kulatou rašplí nebo ostrým nožem

pozůstalé výčnělky zahladíme. Dalším krokem, který vyžaduje přesnost nebo alespoň dobré oko, je příprava k upevnění transparentní klapky ke klínku. K tomu klapku upevníme svorkou ke klínku tak, aby nad spodním přihnutým koncem klapky zůstal k otvoru v klínku odstup 2-4 mm, zatímco nad horním okrajem otvoru musí klapka přesahovat nejméně o 5 mm. K upevnění využijeme zbývající klínky, které po přiložení pod dřevěný základ klapky vytvoří horní a spodní souběžné plochy, ke kterým je možno klapku pomocí svěrky stabilně připevnit. Poté v obou horních koncích transparentní klapky v distanci 3 mm od horního a postranního okraje klapky vyvrtáme otvory o průměru 1 mm. Zasahující do dřevěného základu klapky nejméně o 5 mm (pokud dřevo provrtáme komplet, není nic zkaženo, dalšími kroky tuto závadu v našem odhadu snadno odstraníme).

Následně si z drátu zhotovíme skobičky (kramličky) k upevnění transparentní klapky k dřevěnému klínku. Přitom použijeme nekorodující drát o průměru cca. 1 mm a pouze prsty jej přihneme do tvaru, který potřebujeme na ohnuté části drátu (použití kleští není doporučeníhodné, stopy po jejich přítlaku by mohly funkčnost klapky ohrozit).

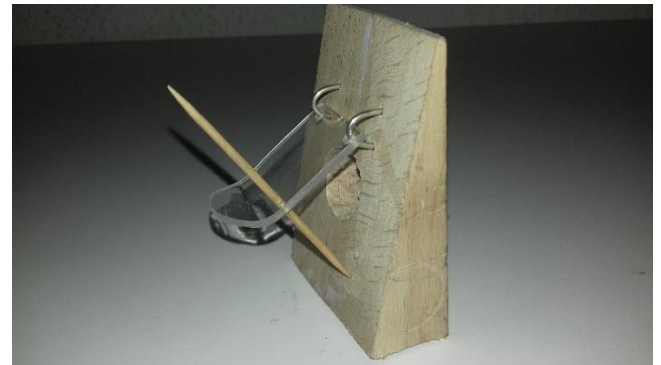


Pomocí těchto kramliček vyznačíme v dřevěném klínku nad stávajícími otvory pozici dodatečných otvorů pro usazení druhého konce kramličky. Tyto otvory vrtákem 1 mm připravíme a opět se nemusíme obávat provrtání veskrze klínku.



Otvory v transparentním dílu klapky pak převrtáme na průměr 3 mm. Štípačkami pak z vhodně přihnutého

nekorodujícího drátu vyrobíme kramličky s předběžně delšími odvěsnami, které teprve po vyzkoušení jejich parametrů přištípíme na vhodnou velikost. Pokud by kramličky byly ve vývrtech volné, pomůžeme později libovolným lepidlem k jejich funkčnímu zakotvení. Otvor vpravo dole v transparentním dílu klapky slouží zapíchnutí párátko nebo sirky k fixaci klapky v otevřené nebo polootevřené poloze:



K dokončení klapky je nutná také odrazová plocha k překonání klapkové překážky. K tomu použijeme vhodného dřevěného prkénka, které by mělo po všech stranách přesahovat dřevěný klínek klapky nejméně o 3 cm, lépe o víc, ne však přes přesah stříšky čmeláčí budky. Spodní okraj dřevěného klínku pod přihnutým koncem transparentní klapky je vhodné zdrsnit, například několika pilkou vyříznutými rýhami:



Poslední úkony k dokončení klapky a jejímu připevnění k otvoru čmeláčí budky jsou jednoduché: vrut dírkou pod horním okrajem klapky a vrut spojovacím úhelníkem pod patou klapky:

